

CENTRE  
D'ANIMATION

# LES UNELLES

Centre social et socio-culturel



## *PROJET PEDAGOGIQUE*

Association à but non lucratif agréée jeunesse, éducation populaire,  
Espace de vie sociale, centre social et socio-culturel.

Siren 308 713 163 - RNA W503000344 - APE 9499Z - [www.centredanimationlesunelles.com](http://www.centredanimationlesunelles.com)

## Table des matières

<b>1. Description du Centre d'Animation des Unelles .....</b>	<b>3</b>
<b>2. L'Accueil Collectif de Mineurs au centre d'Animation des Unelles .....</b>	<b>3</b>
a. L'accueil des jeunes sur le temps périscolaire .....	3
b. L'accueil de jeunes sur le temps extrascolaire. ....	4
<b>3. La démarche pédagogique : objectifs, moyens. ....</b>	<b>4</b>
Objectifs pédagogiques, moyens opérationnels.....	5
<b>4. Le public.....</b>	<b>6</b>
<b>5. Mise en place des animations .....</b>	<b>8</b>
<b>6. La santé .....</b>	<b>9</b>
<b>7. L'intégration de tous les enfants.....</b>	<b>9</b>
<b>8. L'équipe pédagogique .....</b>	<b>9</b>
Les rôles de chacun .....	9
<b>9. Réunion et formation .....</b>	<b>10</b>
<b>10. Le personnel présent sur la structure.....</b>	<b>10</b>
<b>11. Communication avec les familles et partenaires locaux (établissements scolaires) .....</b>	<b>10</b>
<b>12. Inscriptions .....</b>	<b>11</b>
<b>13. Évaluation : bilan de l'équipe pédagogique .....</b>	<b>11</b>

## 1. Description du Centre d'Animation des Unelles

L'association Centre d'Animation des Unelles a été créée en mars 1976 par la volonté de responsables associatifs locaux. Association loi 1901, elle s'est installée dans l'emblématique bâtiment des Unelles, au 11 rue Saint Maur à Coutances ; en janvier 1983 et devient la structure principale de la politique socio-culturelle et socio-éducative de la ville.

L'association a obtenu l'agrément centre social socioculturel le 1er janvier 2017 et réaffirme à travers cette démarche, son statut et ses valeurs fondamentales inspirées des courants de l'Education Populaire.

Le Centre d'Animation œuvre aussi dans le quartier prioritaire de Claires Fontaines depuis plus de 30 ans. En 2019, il a lancé un projet pour créer un Espace de Vie Sociale (EVS), visant à renforcer les liens sociaux et familiaux et promouvoir la solidarité entre voisins. Depuis 2021, un accompagnement spécifique pour les jeunes est proposé, notamment avec l'accueil multisite.

## 2. L'Accueil Collectif de Mineurs au centre d'Animation des Unelles

L'accueil collectif de mineurs du Centre d'animation des Unelles présente des fonctionnements distincts selon les lieux et les temps d'accueil :

### a. L'accueil des jeunes sur le temps périscolaire

Le Point Accueil Jeunes est un espace de détente et de convivialité encadré par des animateurs où "les jeunes" partagent, échangent, mixent, brassent, comparent leurs expériences.

C'est également un temps où "les jeunes" sont accompagnés dans leurs démarches de projets (des activités, des sorties, des camps) par les animateurs et éventuellement avec l'appui du réseau Information Jeunesse qui est implanté l'espace du bâtiment des Unelles.

Ce projet pédagogique s'inscrit dans la démarche « Plan mercredi » qui vise à proposer une offre éducative périscolaire de qualité le mercredi. Le projet tient compte de la place du mercredi comme un temps de relâche dans la semaine en veillant aux rythmes de vie des jeunes et à leurs envies.

**Situés dans le bâtiment des Unelles et de l'EVS, les Points d'accueil jeunes fonctionnent ainsi :**

- > PAJ du centre-ville, situé aux Centre Social des Unelles.  
Les horaires d'ouvertures sont : le lundi, mardi, jeudi et vendredi de 12h à 18h, le samedi de 14h à 18h00.
- > PAJ de Claires Fontaines, situé au Point J 13A rue Régis Messac.  
Les horaires d'ouvertures sont : le jeudi du 12h45 à 13h45, mardi et vendredi de 14h00 à 17h30.

**Les mercredis, en parallèle, il est proposé sans inscription et en accueil libre :**

- **Multisport** : au gymnase ABC, à Coutances, de 14H30 à 17H00 un animateur propose des jeux sportifs et collectifs.
- **Gaming** : à l'espace numérique du centre d'animation des Unelles, un animateur spécialisé propose de venir jouer en réseau à des jeux tendances et adaptés à la tranche d'âge des jeunes.

(Une fiche de renseignement et sanitaire est néanmoins indispensable)

Les objectifs (évolutifs) de ces temps sont :

- > Maintenir et développer les activités socio-éducatives.
- > Faire émerger des initiatives de jeunes par la mise en place d'actions.
- > Développer ou participer à des actions de prévention santé.
- > Diffuser l'information concernant la jeunesse.
- > Contribuer à l'insertion des jeunes.
- > Prévenir la délinquance juvénile.

### b. L'accueil de jeunes sur le temps extrascolaire.

L'accueil sur les deux sites se déroule les mercredis et pendant les vacances scolaires d'Automne, Hiver, Printemps et Été, juillet et août. Il permet aux jeunes de venir sur les temps d'ouverture de l'espace « accueil libre » et/ou de participer aux activités proposées sur inscription par l'équipe pédagogique.

En cohérence avec le projet éducatif et pédagogique, l'équipe pédagogique propose des activités éducatives qualitatives et réfléchies. Les activités sont conçues dans une logique de loisirs et de découverte et relèvent de thématiques diversifiées (culturelles, artistiques, manuelles, environnementales, numériques, citoyennes et sportives).

Elles reposent sur une approche ludique, récréative et créatrice, et sont ponctuées de sorties. Les activités sont au service du projet et s'inscrivent dans la durée en harmonie avec les autres temps de la journée du jeune : accueil, repas (exceptionnel), vie collective, temps libres, transitions, etc.

- > PAJ du centre-ville, situé au Centre d'Animation des Unelles.  
Les horaires d'ouvertures : tous les mercredis en période scolaire de 12h à 18h.  
Du lundi au vendredi de 13h30 à 17h30 en période de vacances scolaires.
- > PAJ de Claires Fontaines, situé au Point J 13A rue Régis Messac.  
Les horaires d'ouvertures : tous les mercredis en période scolaire de 13h00 à 17h30.  
Une semaine sur deux, du lundi au vendredi de 13h30 à 17h30 en période de vacances scolaires, sauf activité dans le cadre d'activités spécifiques à la journée (sur inscription).

Sur ces deux accueils, les horaires sont aménageables selon les plannings d'animation proposés par l'équipe pédagogique, à la journée ou à la demi-journée ; les informations sont mentionnées sur les programmes d'activités. Les activités/sorties prévues à la journée font l'objet d'une inscription.

### 3. La démarche pédagogique : objectifs, moyens.

Elle définit les situations d'apprentissage (les animations et les activités de la vie quotidienne) qui vont concourir à la réalisation des objectifs éducatifs.

Elle comporte des objectifs **Spécifiques**, **Mesurables**, **Atteignables**, **Réalistes**, et limités dans le **Temps (SMART)**, fondés sur des valeurs cohérentes avec les besoins du public ciblé.

Le jeune, citoyen en devenir, doit apprendre à « vivre ensemble » dans une structure collective où chacun doit trouver sa place dans le groupe, dans le respect et la bienveillance.

Il convient d'élaborer des règles de vie juste simple, adaptées à l'âge des jeunes. S'y référer régulièrement pour s'assurer que les enfants puissent évoluer sereinement tout en respectant les règles de fonctionnement de la structure. Favoriser les échanges, le dialogue, utiliser la communication non violente pour s'exprimer.

### Objectifs pédagogiques, moyens opérationnels

Favoriser la mixité sociale

- Proposer des activités accessibles par tous et pour tous
- Favoriser les rencontres entre les acteurs du territoire (accueils de la CMB)
- Adapter une tarification sociale (VACAF, fond de solidarité de l'association, etc...)

S'épanouir par la pratique d'activités collectives

- Organiser des activités favorisant l'entraide et le partage d'expérience / bienveillance
- Mettre en avant l'esprit d'équipe : plus fort ensemble
- Apprendre à s'amuser sans performer

Apprendre à vivre ensemble

- Respecter le cadre défini dans le projet d'accueil
- Proposer des temps d'animation de vie collective (journées, soirées, mini camps)
- Proposer des outils de médiation dans la gestion des conflits.

Accompagner les jeunes pour faire émerger la dynamique de projet

- Permettre aux jeunes de proposer et de choisir
- Expliquer et accompagner sur les activités et projets : co-construction

Permettre aux jeunes de se divertir, se retrouver, se reposer dans un lieu convivial et adapté

- Offrir un cadre agréable, bienveillant et sécurisant
- Permettre une autonomie dans le choix et la pratique d'activité
- Respect du rythme et des besoins individuels.

Mettre en valeur la richesse de notre territoire, leur permettre de s'ouvrir à de nouvelles perspectives

- Favoriser les sorties sur le territoire
- Profiter / participer aux manifestations et événements locaux

#### 4. Le public

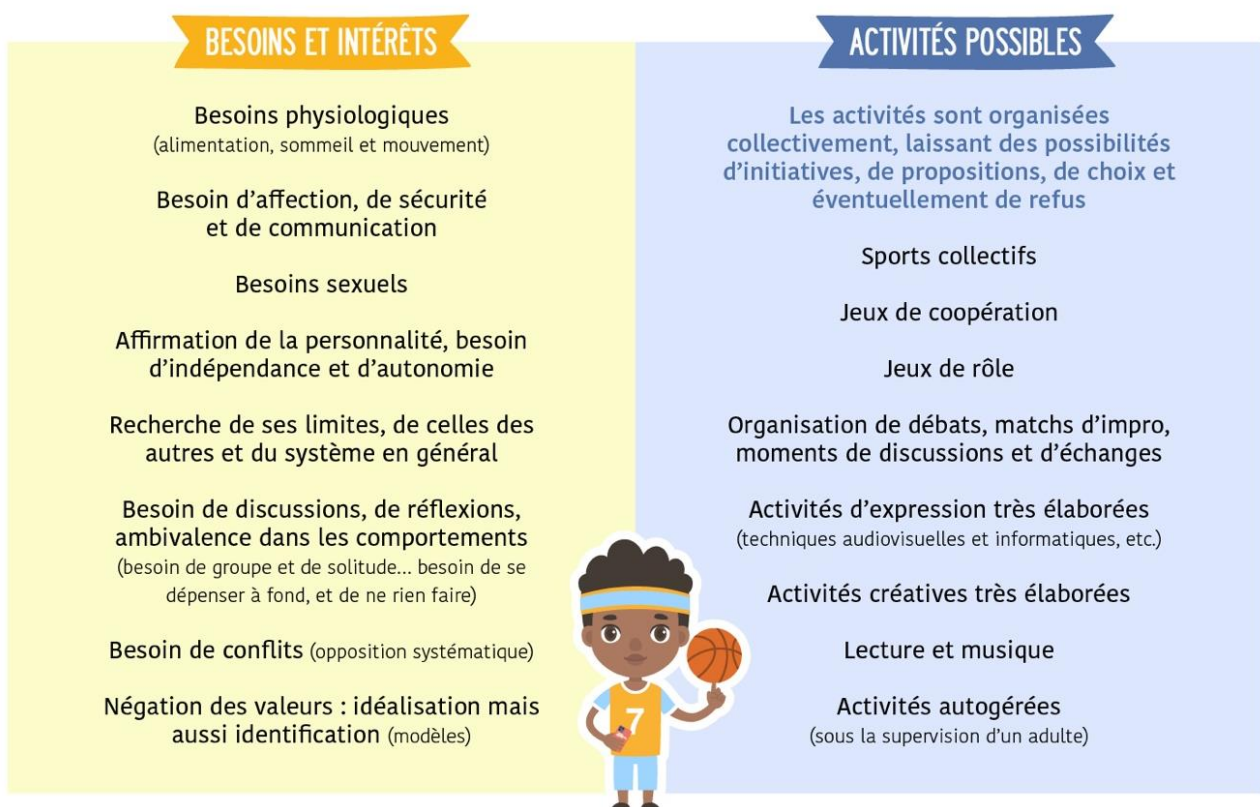
Les caractéristiques sont différentes selon les accueils et sites : Unelles ou EVS ; période scolaire ou de vacances scolaires.

Sur les points accueil jeunes, nous accueillons des jeunes qui sont âgés de 10 à 17 ans ; la majorité est inscrite en collège et lycée de la CMB (Coutances mer & bocages).

Sur le terrain, notamment au bâtiment des Unelles, le constat est sans appel, nous avons un public très différent entre les temps périscolaires (jeunes des collèges et lycées, internes ou externes), âgés de 14 à 17 essentiellement et les temps extrascolaires (plus de transports scolaires, jeunes de Coutances ou accompagnés par les parents), âgés de 10 à 14 pour 70% d'entre eux.

#### Les caractéristiques de ce public 10/17, dit « adolescent » :

L'adolescence est une période de la vie marquée par d'importants changements physiques, intellectuels et émotionnels, qui représente le passage de l'enfance et l'âge adulte. Elle commence avec le début de la puberté, dont toutes les études montrent qu'elle est de plus en plus précoce.



#### Quelles sont les grandes étapes du développement de l'adolescent ?

##### Des transformations physiques :

On appelle cette phase la puberté : elle débute entre 9 et 16 ans et se termine en général entre 18 et 22 ans. La puberté survient à un rythme différent pour chaque individu. Ce sont les hormones sexuelles qui sont responsables des changements corporels observés. Le corps des garçons produira davantage de testostérone tandis que celui des filles, davantage d'œstrogènes. Les changements corporels observés chez les deux sexes comprennent notamment des poussées de croissance, une transpiration

plus abondante, l'apparition des problèmes d'acné, l'apparition de la pilosité ainsi qu'un besoin de sommeil et de nourriture croissant. De façon générale, le début de la puberté commence plus précocement chez les filles que chez les garçons.

**À noter :** les nombreux changements physiques observés pendant la phase de puberté peuvent parfois être mal vécus par l'enfant et engendrer des **complexes physiques**, une **perte de confiance** en soi voire des **conduites à risques**. Durant cette phase, l'enfant peut également se questionner sur son **identité** et son **orientation sexuelle**.

### **Des changements psychologiques et émotionnels**

Il s'agit d'un moment de la vie rempli de transformations émotionnelles et psychologiques aussi importantes que celles qui sont d'ordre physique. Les adolescents se questionnent sur leur identité et ressentent un besoin grandissant d'indépendance. Il s'agit également d'une période de confusion où le jeune oscille entre son désir d'autonomie et celui d'être encore dépendant de ses parents.

Les amitiés prennent également une plus grande importance. De plus, la pression des pairs augmente et des changements comportementaux se produisent, créant parfois des conflits entre le jeune et ses parents ou adultes référents (animateurs par exemple). Rempli d'insouciance, se sentant invulnérable, l'adolescent recherche de nouvelles expériences et peut parfois s'exposer à des situations dangereuses ou néfastes pour son bien-être ou sa santé : consommation de tabac, d'alcool ou de drogues, conduite automobile ou comportements sexuels à risques, etc.

### **Des changements sexuels**

Les jeunes ont besoin d'informations précises sur la sexualité et d'un environnement qui les soutient, et ce, pour comprendre leurs propres comportements et sentiments amoureux ou sexuels. Il est important de créer un climat ouvert de discussion pour les sujets qui concernent leur sexualité.

**Il convient à l'équipe d'animation d'être bienveillante et vigilante ; beaucoup de patience et de compréhension sont nécessaires. Face aux problèmes et difficultés rencontrés, il paraît essentiel d'en informer et d'en discuter avec tout ou partie de l'équipe pédagogique.**

### **Quelle attitude l'animateur doit-il adopter avec les adolescents ?**

- ❖ **Ne jugez pas trop vite.** Certains comportements qui peuvent vous paraître a priori anormaux ne sont peut-être qu'une manifestation normale de l'adolescence.
- ❖ **Soyez bienveillant et compréhensif.** Les changements hormonaux que connaissent les adolescents peuvent parfois provoquer des sautes d'humeur et des réponses disproportionnées. Par exemple, un commentaire ou une blague sur un attribut physique d'un adolescent peut générer un sentiment intense d'insécurité.
- ❖ **Exprimez clairement vos attentes** en ce qui concerne les choses qui vous tiennent à cœur : règles de vie, heure du couvre-feu, répartition des tâches, etc. Pour les choses que vous considérez moins importantes, **mettez sur le lâcher-prise** et travaillez votre tolérance.
- ❖ **Valorisez-les et restez à l'écoute.** Intéressez-vous à leur vie, à leurs amis et aux choses qui les préoccupent ou font partie de leur quotidien. Cependant, il est important que vous restiez dans votre rôle d'adulte référent : **le pré-adolescent n'est pas un copain**. N'hésitez pas à les conseiller, à les accompagner, à les rassurer et les aider à prendre du recul lorsque cela est nécessaire.
- ❖ **Faites preuve d'ouverture et d'empathie.** Tentez de vous mettre à leur place et d'écouter leur point de vue. Pour éviter la confrontation, suggérez-leur différentes options plutôt que de leur donner

des ordres. **Instaurez des temps de parole** afin d'établir un climat de confiance. Restez disponible et à l'écoute tout **en préservant leur besoin d'autonomie et d'indépendance**.

- ❖ **Faites-leur confiance et démontrez-leur.** Impliquez-vous dans les activités que vous leur proposez, cela vous permettra de renforcer le lien de confiance et favorisera les rapprochements.
- ❖ **Restez globalement attentif aux changements d'humeur, aux contradictions et au sentiment de mal-être** que peuvent ressentir certains adolescents (complexes, acné, etc.). **Réagissez immédiatement si vous constatez des effets de groupe néfastes** (moqueries, harcèlement, bizutage, etc.). **Veillez à leur bonne hygiène de vie** (alimentation, sommeil, hygiène corporelle).
- ❖ **Si vous constatez des signes inquiétants** comme des Modifications alimentaires, des conduites à risques, de l'isolement ou une rupture de communication, **partagez votre inquiétude** en toute franchise avec eux et **sollicitez de l'aide si nécessaire** (directeur ou organisateur du séjour par exemple).

### Quels jeux et activités proposer aux adolescents ?

- ⇒ Les sports collectifs (football, basketball, rugby, etc.) mobilisant la force, l'endurance et la vitesse vont rencontrer un franc succès, de dépassement de soi et de compétition.
- ⇒ Les jeux de coopération.
- ⇒ Les activités créatives ainsi que l'utilisation de techniques audiovisuelles et informatiques : codage, programmation, montage vidéo, etc.
- ⇒ Les jeux de rôles et jeux d'expression, jeux scéniques et matchs d'improvisation (activité valorisante pour certains, véritable exutoire pour d'autres qui ont des difficultés à s'exprimer).
- ⇒ Les soirées débats, temps d'échanges et jeux de réflexion sur des thèmes d'actualité.
- ⇒ Les activités et projets collectifs.
- ⇒ Les jeux de société qu'ils soient coopératifs, stratégiques, d'ambiance ou consacrés à la résolution d'une enquête.
- ⇒ La lecture, la musique et la danse.
- ⇒ Les activités récréatives

## 5. Mise en place des animations

### La mise en place d'une animation est réfléchie.

- Avant : Le matériel nécessaire doit être préparé avant le début de l'activité ou mis en place avec l'aide des jeunes. Souvent, une sensibilisation (affichage, réalisation servant de modèle, déguisement sportif...) est idéale pour initier, dynamiser et motiver le projet d'animation.
- Pendant : L'animateur est garant du bon déroulement de son activité et de la sécurité des jeunes. Il est à l'écoute des jeunes afin d'adapter son activité si nécessaire.
- Après : Le matériel doit impérativement être rangé à sa place à la fin de chaque activité. Le rangement se fait idéalement avec les jeunes, ce qui les responsabilise.

**Sortie hors les murs** : Si des activités se déroulent à l'extérieur de la structure, il est impératif de remplir une fiche de sortie en double exemplaires (une pour l'animateur, une pour le centre), de prendre pour le groupe : les fiches sanitaires de liaison, une trousse de secours, le numéro du centre et du directeur.



## 6. La santé

Le directeur ou l'assistant sanitaire veilleront à donner les médicaments aux jeunes s'ils sont prescrits par un médecin (ordonnance obligatoire) et leur apporteront les premiers soins en respectant la réglementation en vigueur pour les accueils collectifs de mineurs.

Ils tiendront un cahier de suivi pour les soins apportés et en informeront les parents. En cas de besoin, ils appelleront les parents pour venir chercher l'enfant ou pourront contacter le service compétent (médecin traitant/ SAMU).

Selon les problèmes de santé, nous prenons connaissance des maladies des enfants par la prise de rendez-vous avec les familles. Nous adaptons nos habitudes aux besoins des enfants, selon les symptômes et les conséquences des maladies.

## 7. L'intégration de tous les enfants

**En situation de handicap**, nous nous renseignons sur les capacités des jeunes inscrits par la prise de rendez-vous avec les familles lors de l'inscription. Des échanges sont organisés pour faire le point et adapter notre accueil si nécessaire.

Nous favorisons leur intégration dans le groupe. Nous proposons des temps d'échanges avec les autres jeunes sur le handicap si besoin et veillons à mettre en place un système d'entraide.

**Les mineurs non accompagnés**, hébergés en foyers à proximité de Coutances sont accueillis avec bienveillance sur notre accueil et en mini camps. Nous entretenons des échanges sur chaque jeune avec les éducateurs pour faciliter leur intégration dans un cadre favorisant la mixité sociale.

## 8. L'équipe pédagogique

Elle est composée d'un directeur, d'une directrice adjointe et d'animateurs permanents, diplômés selon les conditions définies dans le cadre de la réglementation des Accueils Collectifs de Mineurs.

Selon les périodes, les besoins et les effectifs, des animateurs viennent renforcer l'équipe d'animation :

- Animateur stagiaires ou diplômés
- Educateurs sportifs
- Animateurs spécialisés du Centre d'Animation les Unelles
- Animateur stagiaire (ponctuel)

### Les rôles de chacun

#### La direction

L'équipe de direction assurera la cohésion de groupe et sera garante de la sécurité morale, physique et affective des jeunes et de son équipe, pédagogique ou technique. Elle devra assurer la liaison entre les familles, les élus et les différents partenaires locaux. Elle sera en charge de la formation de son équipe et est garante de la mise en œuvre du projet pédagogique de l'accueil.

## L'animateur/trice

L'équipe d'animation animera les différents temps de la journée avec bonne humeur, dynamisme et bienveillance. Elle sera à l'écoute des jeunes afin de répondre au mieux à leurs besoins. L'équipe devra être un modèle pour le jeune au niveau du langage, du comportement et du respect des règles.

Entre eux, les animateurs travaillent en équipe, ils doivent être force de propositions et être capable d'initiatives. Ils mèneront les activités en lien avec ce projet pédagogique tout en respectant la sécurité, morale, physique et affective des jeunes, ainsi que le cadre réglementaire des accueils collectifs de mineurs.

### 9. Réunion et formation

Au-delà des échanges quotidiens entre les acteurs de l'équipe pédagogique et d'un support de travail numérique commun concernant les informations et projets, l'équipe se réunit chaque semaine (sauf évènement particuliers) pour une réunion d'animation.

Ce temps permet aux salariés impliqués d'échanger sur le fonctionnement de la structure, sur les besoins des jeunes et la réalisation de nos objectifs pédagogiques par la mise en place d'activités adaptées.

Ce temps est également un lieu d'apprentissage et d'échange d'informations : selon le temps imparti, la présentation d'outils pédagogiques permet une formation continue des salariés.

Au fil de l'année, certains membres de l'équipe pédagogique bénéficient de jours de formation via nos partenaires, selon leurs besoins et leur rôle au sein de la structure.

Des réunions exceptionnelles peuvent être demandés par l'équipe de direction ou les animateurs selon les besoins, elles servent le plus souvent à la préparation des activités.

Le directeur assure le suivi de la formation des animateurs stagiaires. Ils seront évalués selon des critères communiqués en début de prise de poste mais également en lien avec le projet pédagogique mis en place avec l'équipe. Au fil de son parcours, il sera mis en place des temps d'échange / d'évaluation où l'animateur pourra faire part de ses impressions, ses besoins, ses difficultés rencontrées. Un échange avec la direction permettra alors de clairement identifier les points forts à garder et les points faibles à améliorer.

### 10. Le personnel présent sur la structure

Le centre socio-culturel des Unelles comme l'espace de vie sociale sont situées dans des bâtiments partagé avec d'autres entités. Par sa vocation de centre social, il y a beaucoup de passage de personnes de tous les âges.

Sur la structure sont présents l'équipe pédagogique, le gardien / agent d'entretien ainsi que tout le personnel salarié exerçant pour l'association.

### 11. Communication avec les familles et partenaires locaux (établissements scolaires)

Plusieurs moyens de communications sont utilisés tout au long de l'année afin d'informer les familles et partenaires des animations :

- ⇒ Les réseaux sociaux : pour se tenir informé des programmes et événements : facebook & instagram.
- ⇒ Les supports papiers : brochures et affiches présentant les activités du mercredi et des vacances scolaires.
- ⇒ Une boîte mail : [jeunesse@lesunelles.fr](mailto:jeunesse@lesunelles.fr)
- ⇒ Le site internet : [www.lesunelles.com](http://www.lesunelles.com)
- ⇒ Les tableaux d'affichage présentent les documents obligatoires et règles des accueils.
- ⇒ L'équipe pédagogique présente sur place, toujours disponible pour répondre aux questions !

## 12. Inscriptions

L'inscription administrative du jeune se fait à l'accueil du Centre d'Animation les Unelles ou à l'espace de vie sociale. Ces inscriptions peuvent se faire 15 jours avant le début de chaque période de vacances jusqu'au jour de l'activité / mini camp s'il reste de la place.

L'inscription est effective uniquement lorsque le dossier du jeune est complet.

Pièces à fournir :

- Fiche sanitaire de liaison avec autorisations parentale, remplie et signée (incluant droit à l'image, l'autorisation d'hospitalisation, de quitter ou non seul l'activité)
- Photocopie du carnet de santé (vaccinations)
- Attestation d'aisance aquatique (en cas d'activités nautiques)
- L'adhésion et la participation financière si nécessaire.

En cas d'annulation de la participation du jeune à une activité, il est demandé aux familles de prévenir l'accueil du centre d'Animation les Unelles. Sur une activité payante, aucun remboursement ne sera effectué en cas d'absence sans certificat médical.

Les tarifs du Centre d'Animation les Unelles sont fixés selon le coût des animations. Elles peuvent être proposées gratuitement sur l'espace de vie sociale.

Sur chaque activité et séjour, une prise en charge est prise par le centre d'animation les Unelles afin de donner la possibilité à tous de pouvoir participer. Le montant de la participation de la CAF, MSA, Comité d'Entreprise, ou autre organisme est déduit du montant demandé aux familles si le justificatif est présenté au moment du paiement.

D'autres dispositifs sont également disponibles comme la Carte évasion, carte Tatoo, Spot 50....  
Un jeune ne peut être inscrit en accueil de loisirs si les dettes antérieures ne sont pas acquittées.

## 13. Évaluation : bilan de l'équipe pédagogique

L'évaluation de ce projet pédagogique s'effectuera en équipe et en deux temps.

- Evaluation continue du projet.

Elle permettra de quantifier et qualifier la réalisation de nos objectifs. Et dans le même temps, nous permettront d'améliorer et de dynamiser les projets en cours.

- Bilan de fin d'année

L'évaluation de ce projet pédagogique s'effectuera à la fin de l'année scolaire. Il permettra de statuer sur l'effectivité ou non du projet. Il sera un point d'ancrage pour la co-construction du projet pédagogique de l'année suivante.